

## Bedienungsanleitung Geberit AquaClean 4000

<b>Ganz nach Ihren Wünschen.....</b>	<b>4</b>
Moderne Körperhygiene .....	4
Einfache Bedienung .....	4
Noch Fragen? - Gerne! .....	4
Garantiekarte ausfüllen? - Ganz einfach im Internet .....	4
<b>Wichtige Hinweise.....</b>	<b>5</b>
Bestimmungsgemäße Verwendung .....	5
<b>Sicherheitshinweise .....</b>	<b>5</b>
Änderungen am Gerät .....	5
Betrieb .....	5
<b>Komponenten des AquaClean 4000.....</b>	<b>6</b>
Elemente und Anzeigen .....	6
Absenkautomatik .....	7
<b>Bedienung .....</b>	<b>8</b>
Dusche benutzen .....	8
Duschstrahlstärke regeln .....	8
Boilerheizung ausschalten .....	9
Boilerheizung einschalten .....	9
<b>Störung im Betrieb .....</b>	<b>10</b>
<b>Wartung .....</b>	<b>12</b>
Duschdüse reinigen .....	12
Korbfilter reinigen / austauschen .....	14
Sitz und Deckel reinigen .....	14
Boiler entleeren .....	15
Ausgleichspuffer auswechseln .....	16
Deckel und Sitz demontieren / montieren .....	17
<b>Technische Daten .....</b>	<b>19</b>
<b>Umwelt.....</b>	<b>19</b>
Inhaltsstoffe .....	19
Entsorgung .....	19
<b>Garantiebestimmungen .....</b>	<b>20</b>

## **Ganz nach Ihren Wünschen**

Sie haben sich mit dem AquaClean 4000 für moderne Körperhygiene mit Verwöhnkomfort entschieden. Geniessen Sie den Komfort auf einfache und sichere Art.

### **Moderne Körperhygiene**

Das AquaClean 4000 reinigt sanft und gründlich den Analbereich. Zur Reinigung verwenden Sie einfach die Dusche, eine Vorreinigung mit Papier ist nicht erforderlich. Die Trocknung kann mit Toilettenpapier oder Handtuch erfolgen.

### **Einfache Bedienung**

Sie möchten sich nicht mit technischen Details befassen oder benutzen das AquaClean 4000 zum ersten Mal? Die Bedienung des AquaClean 4000 erfüllt Ihre Wünsche - sie ist einfach und komfortabel zugleich.

### **Noch Fragen? - Gerne!**

Wir helfen Ihnen gerne mit Antworten auf Ihre Fragen.  
Wenden Sie sich hierzu bitte an die zuständige Geberit Vertriebsgesellschaft.

### **Garantiekarte ausfüllen? - Ganz einfach im Internet**

Sie haben die Möglichkeit Ihre Garantiekarte auch online auszufüllen:

- [www.i-love-water.at](http://www.i-love-water.at)
- [www.i-love-water.ch](http://www.i-love-water.ch)
- [www.i-love-water.de](http://www.i-love-water.de)

## Wichtige Hinweise

### Bestimmungsgemäße Verwendung

Das AquaClean 4000 ist zur Reinigung des Analbereiches bestimmt. Wird das Gerät zu einem anderen Zweck verwendet, sind Gewährleistungs- und Haftungsansprüche bei Personen- und Sachschäden ausgeschlossen.

Das AquaClean 4000 ist nach dem derzeitigen Stand der Technik entwickelt und produziert und nach den anerkannten europäischen Normen geprüft und zugelassen (SEV / KIWA / SVGW / CE).

Die Konformitätserklärung bitte direkt bei der zuständigen Geberit Vertriebsgesellschaft einsehen.

## Sicherheitshinweise

### Änderungen am Gerät

- Es dürfen keine Veränderungen oder Zusatzinstallationen am Gerät vorgenommen werden
- Reparaturen dürfen nur durch Fachkräfte ausgeführt werden
- Ist das Netzkabel beschädigt, muss es durch eine Fachkraft ersetzt werden

### Betrieb

- Personen, insbesondere Kinder, die sich mit der Benutzung des AquaClean nicht auskennen, müssen angeleitet werden
- Bedienung und Wartung dürfen nur so weit durch den Betreiber oder Benutzer ausgeführt werden, als sie in dieser Bedienungsanleitung beschrieben sind
- Im Haushalt lebenden Kindern den sachgemässen Gebrauch erklären
- Duschdüse nicht mutwillig verschmutzen, mit Urin bespritzen oder verstopfen
- Das Gerät nicht als Urinal benutzen. Nicht auf das Gerät steigen oder stellen

## Komponenten des AquaClean 4000

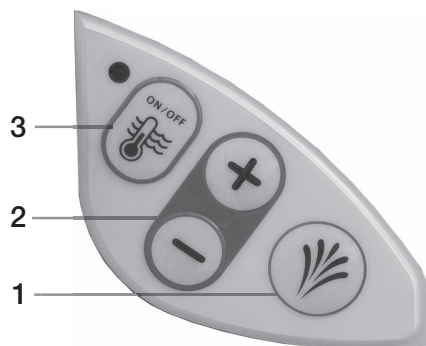
### Elemente und Anzeigen

#### Übersicht



- 1 Wasseranschluss mit Anschlussbogen 1/2" - 3/8"
- 2 Bedienfeld
- 3 Typenschild mit Seriennummer (hinten)
- 4 Boilerentleerschraube (unten)
- 5 Netzkabel mit Stecker (hinten)
- 6 Duscharm
- 7 Sitzring und Deckel mit Absenkautomatik

#### Bedienfeld



- 1 Duschtaste (starten / stoppen)
- 2 Reguliertasten (+ / -)
- 3 Boilerwahltaste mit LED-Anzeige

#### Bedeutung der LED-Anzeige

LED-Anzeige	Einstellung
Leuchtet blau	Boilerheizung "EIN"
Leuchtet nicht	Boilerheizung "AUS"
Blinkt rot	Störungsmeldung (siehe Kapitel "Störung im Betrieb" auf Seite 10)

## Absenkautomatik

Das AquaClean 4000 verfügt über eine Absenkautomatik. Diese verhindert das Aufschlagen des Sitzes / Deckels auf die WC-Keramik und sorgt für ein geräuschloses und langsames Schliessen von Sitz und Deckel.



Automatisches Absenken des Sitzes



Automatisches Absenken des Deckels

## Bedienung



Die WC-Spülung funktioniert unabhängig vom AquaClean 4000. Sie wird durch die Spültaste am Spülkasten ausgelöst. Das AquaClean 4000 kann jederzeit als normales WC benutzt werden.

### Dusche benutzen



Die Duschküse wird vor und nach jedem Duschvorgang automatisch gereinigt.

- 1 Deckel anheben und auf das WC setzen
- 2 <Duschtaste> drücken → Duscharm fährt aus und Dusche startet



- 3 Dusche stoppt nach 20 Sekunden automatisch → Duscharm fährt zurück  
Für vorzeitigen Stopp <Duschtaste> erneut drücken

#### Ergebnis

AquaClean 4000 ist wieder betriebsbereit.

### Duschstrahlstärke regeln



Die Duschstrahlstärke wird nach der Benutzung gespeichert (Memoryfunktion).

- ▶ Mit den <Reguliertasten> die Duschstrahlstärke einstellen ("+" stärker, "-" schwächer)



#### Ergebnis

Duschstrahl wird stärker / schwächer.

### Boilerheizung ausschalten



In der Werkseinstellung ist die Boilerheizung eingeschaltet. Die LED leuchtet blau.



- 1 <Boilerwahltaete> drücken → LED leuchtet nicht



#### Ergebnis

Boilerheizung ist ausgeschaltet.

### Boilerheizung einschalten


- 1 <Boilerwahltaete> erneut drücken → LED leuchtet blau




#### Ergebnis

Boilerheizung ist eingeschaltet.

## Störung im Betrieb

Störung	Ursache	Abhilfe
Gerät funktioniert nicht	Netzstecker ist nicht angeschlossen	Netzstecker an das Stromnetz anschliessen
	Sicherung ist defekt	Hauptsicherung / FI-Schutzschalter in der Hausverteilung kontrollieren
	Feinsicherung ist defekt	Netzstecker ziehen und Kundendienst kontaktieren
	Steckdose ist defekt	Steckdose durch Elektrofachkraft reparieren lassen
LED-Anzeige blinkt rot (1-mal alle 2 Sek.), Duschwasser ist kalt	Boilerheizung ist nicht eingeschaltet	Boilerheizung mit <Boilerwahltaste> einschalten → LED leuchtet blau  
LED-Anzeige blinkt rot (2-mal alle 2 Sek.), kein Wasser	Eckventil ist geschlossen	Eckventil öffnen
	Korbfilter ist verstopft / verkalkt	Korbfilter reinigen / wechseln (siehe Abschnitt "Korbfilter reinigen / austauschen" auf Seite 14)
LED-Anzeige blinkt rot (3-mal alle 2 Sek.), Duscharm fährt nicht aus	Duscharmöffnung ist blockiert	Duscharmöffnung kontrollieren Kundendienst kontaktieren

## Bedienungsanleitung Geberit AquaClean 4000

Störung	Ursache	Abhilfe
Duschstrahl ist zu schwach	Strahlstärke ist zu niedrig eingestellt	Strahlstärke mit <Duschstrahlregler> erhöhen 
	Duschküuse ist verstopft / verkalkt	Duschküuse reinigen / wechseln (siehe Abschnitt "Duschküuse reinigen" auf Seite 12)
	Korbfilter ist verstopft / verkalkt	Korbfilter reinigen / wechseln (siehe Abschnitt "Korbfilter reinigen / austauschen" auf Seite 14)
Wasser rinnt aus dem Sicherheitsüberlauf links neben dem Duscharm		Netzstecker ziehen und Kundendienst kontaktieren
Absenkautomatik funktioniert nicht	Nocken des Dämpfers sind abgebrochen	Kundendienst kontaktieren



Falls das AquaClean 4000 immer noch nicht funktioniert, kontaktieren Sie bitte den Kundendienst.

## Wartung



Reklamationen (Kratzer, Mattstellen...), die durch unsachgemäße Behandlung mit Reinigungsmitteln wie z. B. Scheuermittel, Glasreiniger, lösungsmittelhaltige Reiniger, Nagellackentferner, Reinigungsmittel mit Essig- oder Zitronensäure oder sonstige Chemikalien verursacht werden, können nicht anerkannt werden.

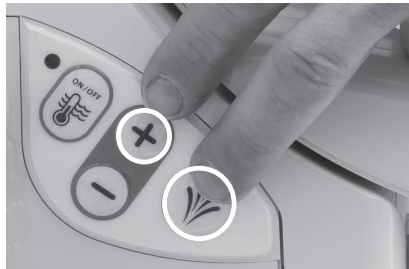
### Dushdüse reinigen

- 1 Deckel und Sitz anheben und <Reguliertasten> (Variante 1) oder <Duschtaste> und „+“ (Variante 2) drücken → Duscharm fährt aus, ohne Wasser zu spritzen

#### Variante 1



#### Variante 2



## Bedienungsanleitung Geberit AquaClean 4000

- 2 Duscharm mit einer Hand fixieren und Dushdüse abziehen



- 3 Dushdüse und Öffnung des Duscharms reinigen
- 4 Dushdüse wieder auf Duscharm aufstecken



- 5 <Reguliertasten> (Variante 1) oder <Duschtaste> und „+“ (Variante 2) drücken → Duscharm kehrt zur Ausgangsposition zurück

**Ergebnis**

Dushdüse ist gereinigt.

**Korbfilter reinigen / austauschen**

- 1 Eckventil der Wasserzuleitung schliessen
- 2 Anschlussbogen lösen und Korbfilter entfernen



- 3 Korbfilter reinigen oder austauschen
- 4 Anschlussbogen befestigen und Eckventil der Wasserzuleitung öffnen

**Ergebnis**

Korbfilter ist gereinigt / ausgetauscht.

**Sitz und Deckel reinigen****VORSICHT**

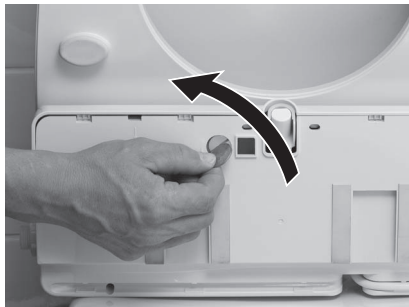
**Ungeeignete Reinigungsmittel können die Materialoberfläche beschädigen**

- ▶ Keine chlor- oder säurehaltigen, schleifenden oder ätzenden Reinigungsmittel verwenden
- ▶ Nur Wasser und mildes Reinigungsmittel (z. B. Handseife) verwenden

- 1 Sitz / Deckel mit einem weichen, feuchten Tuch reinigen
- 2 Sitz / Deckel mit einem weichen Tuch abtrocknen

**Boiler entleeren**

- 1 Eckventil der Wasserzuleitung schliessen
- 2 Netzstecker ziehen
- 3 Boilerentleerschraube am Aufsatz lösen → Wasser läuft in die WC-Keramik ab



- 4 Boilerentleerschraube am Aufsatz wieder festziehen



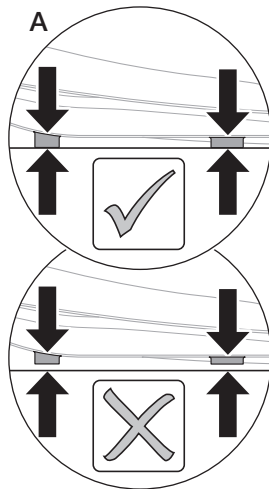
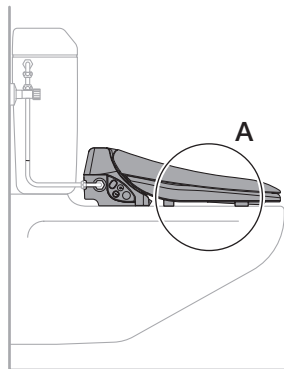
- 5 Netzstecker einstecken

### Ausgleichspuffer auswechseln

- i** Liegen die Ausgleichspuffer nicht gleichmässig auf der WC-Keramik auf, kann das AquaClean 4000 beschädigt werden.

- Deckel / Sitz anheben und Ausgleichspuffer auswechseln

**Art. 242.174.00.1**  
2 x 3 mm    2 x 7 mm



**Deckel und Sitz demontieren / montieren**

- 1 Deckel anheben und Sicherungsclip nach oben drehen



- 2 Deckel an der rechten Seite nach oben ziehen (1) und aus Halterung schieben (2)



- 3 Dämpferstift (1) nach aussen ziehen und linke Seite (2) nach vorne drehen



- 4 Ganzer Sitz nach rechts herausziehen (1) und entfernen (2)



## Bedienungsanleitung Geberit AquaClean 4000

- 5 Sitzring mit Dämpferstift (1) von rechts einfahren und nach links drehen (2)



- 6 Dämpferstift drehen und einrasten



- 7 Deckel von links auf den Dämpferstift schieben (1) und an der rechten Seite auf den Dämpferstift drücken (2)



- 8 Sicherungsclip nach unten drehen und Deckel schliessen



## Technische Daten

Nennspannung	230 V AC
Netzfrequenz	50 - 60 Hz
Leistungsaufnahme Standby	0,9 / 5,8 (mit Boilerheizung) W
Leistungsaufnahme	800 W
Länge Netzkabel	2 m
Schutzklasse	I
Schutzart	IP x4
Fließdruckbereich	0,5 - 10 bar
Durchflussmenge	0,9 - 1,6 l/min
Fassungsvermögen Boiler	0,9 l
Wassertemperatur Werkseinstellung	37 °C
Gewicht	4,1 kg
Belastung WC-Sitz / WC-Deckel max.	150 kg

## Umwelt

### Inhaltsstoffe

Dieses Produkt ist konform mit den Anforderungen der EU Richtlinie "Restriction of Hazardous Substances" (2002/95/EC), auch RoHS genannt. Dies bedeutet, dass es weitgehend frei von umweltgefährdenden Substanzen wie beispielsweise Blei, Quecksilber, Cadmium und Chrom VI ist.

### Entsorgung

In Anlehnung an die EU Richtlinie "Waste Electrical and Electronic Equipment" (2002/96/EC), auch WEEE genannt, sind Hersteller von bestimmten Elektrogeräten verpflichtet, Altgeräte zurückzunehmen und sauber zu entsorgen.

Geberit AquaClean unterliegt nicht dieser Norm. Als Umweltpionier setzt Geberit ein positives Zeichen und überträgt diese Anforderungen jedoch freiwillig auf alle Geräte.

Alle alten Geräte können zur fachgerechten Entsorgung, respektive Recycling, kostenlos an Geberit zurückgegeben werden. Diese Regelung gilt sowohl für die EU-Länder als auch für die Schweiz und Norwegen.

Annahmestellen sind bei der zuständigen Geberit Vertriebsgesellschaft oder über die Internetseite des jeweiligen Landes zu erfragen.

Das separate Sammeln und Recyceln alter Elektrogeräte trägt zum Schutz der Umwelt und der Gesundheit der Menschen bei.

## Garantiebestimmungen

Die folgende Garantie tritt neben die gesetzliche Sachmängelhaftung Ihres Vertragspartners und berührt diese nicht. Für das auf der Garantiekarte durch die entsprechende Seriennummer ausgewiesene Geberit AquaClean ("Produkt") übernimmt die mit dem Vertrieb des Produktes befasste Geberit Gesellschaft ("Geberit") gegenüber dem Endnutzer des Produkts eine Garantie folgenden Inhalts:

1. Geberit garantiert für die Dauer von 2 Jahren, gerechnet ab dem Datum der Montage des Produktes beim Endnutzer ("Garantiezeit"), dass das Produkt frei von Material- und Produktionsfehlern ist.
2. Ansprüche aus dieser Garantie bestehen nur, falls:
  - Das Produkt von einem Sanitärfachbetrieb oder einem von Geberit autorisierten Kundendienst installiert und in Betrieb genommen wird
  - Der Defekt des Produktes nicht durch dessen unsachgemässen Einbau oder Gebrauch sowie durch eine mangelhafte Pflege oder Wartung verursacht wurde
  - Keine Änderungen am Produkt vorgenommen, insbesondere keine Teile entfernt, ausgetauscht oder zusätzliche Installationen angebracht werden
  - Die beiliegende Garantiekarte vollständig ausgefüllt innerhalb von 10 Arbeitstagen, gerechnet ab Montagedatum, vom Endnutzer an Geberit zurückgesandt wird. Mit der Rücksendung der Garantiekarte erklärt der Endnutzer zugleich sein Einverständnis mit diesen Garantiebestimmungen
3. Sollte innerhalb der Garantiezeit ein Material- oder Produktionsfehler auftreten ("Garantiefall"), leistet Geberit Garantie durch die kostenlose Instandsetzung oder den kostenlosen Austausch der defekten Teile durch einen Geberit eigenen oder von Geberit beauftragten Kundendienst. Weitergehende Ansprüche des Endnutzers gegenüber Geberit sind, soweit gesetzlich zulässig, ausgeschlossen.
4. Mit Ablauf der Garantiezeit entfallen sämtliche Ansprüche des Endnutzers aus dieser Garantie, auch für während der Garantiezeit instandgesetzte oder ausgetauschte Teile des Produkts.
5. Diese Garantie untersteht ausschliesslich dem materiellen Recht des Landes, in welchem Geberit seinen Geschäftssitz hat. Das Übereinkommen der Vereinten Nationen über Verträge über den internationalen Warenkauf ist ausdrücklich ausgeschlossen. Für Streitigkeiten aus dieser Garantie ist ausschliesslich das Gericht am Sitz von Geberit zuständig.